



Pocta mame
(Katka ako cukor sladká),
2014, asambláž, 80 x 80 cm



Milan Krajčo sa sochárskej tvorbe venuje kontinuálne s ostatnými výtvarnými technikami. Najskôr skúmal vzťah hmoty k priestoru v zmysle stáleho napätia k okoliu. Hmotu podporuje vyhladeným povrchom. Povrch je pre autora dôležitým v prenesení myšlienky nič nelimituje. Strháva náš zrak, vedie nás dotknúť sa, hrá sa s našou myslou, myšlienky nás opantávajú a uspokojujú svojou krásou. V tejto dynamike, ktorá je často princípom metafory, sa Krajčo vyjadruje bezprostredne, očakáva, že odhalíme jeho tajomstvo. V tajomstve sa skrýva množstvo významov, paradoxov, kde sú často zhodnocované základné princípy moderného sochárstva.

Nebráni sa experimentu, čo premieta v dielach (Veľká Chiméra, 2004; Venuša z Veľkého Klíža, 2007; Natali, 2007), naopak v cykle sôch (Skromná Lucia, Zaľúbený stavec, Zahľadený stavec, 2013) sa pridrižiava základných princípov sochárskeho vyjadrenia. Krajčo však sochy vytvára z viacerých častí, hlinu modeluje, páli v peci a nakoniec spája v jeden celok. Jeho polychrómované voľne stojace diela niekedy na nás pôsobia nie ako sochy, plastiky, či reliéfy, ale ako priestorové figurálne vyjadrenia. Tak, ako máme možnosť sa stretnúť v jeho asamblážových i priestorových sochárskych dielach, autor cíti zachovanie dedičstva, keď používaním drapérie, čipky a iného ready-madeového materiálu pripomína súvislosti s vyjadrením tradícií. Konkrétne textílie starej mamy sa objavujú ako štruktúra, ktorú citlivo nanáša, aby zachoval myšlienku, podporil formu a dáva možnosť viesť dialóg diváka s príbehom zobrazeného diela. Kolorovanie sôch má podporiť nielen tento príbeh (Bumerang, 2006; Horiace srdce, 2014;



Maškrtnica, 2005, výška 94 cm - detail





Maškrtnica, 2005, výška 94 cm



Pýcha a lož, 2015, 45 cm



Ako štípe had, 2016), chcel ich trochu odľahčiť myšlienkovu, ale i použitím hmoty, podporujúc drsné a nerovné s vyhladeným. Striedanie štruktúr mu umožňuje vytvárať sochy, ako sám hovorí, jedným dychom (Adam a Eva, 2008; Túžba, 2010; Zalúbená Antigona 2010). Dvojitvárnosť v živote človeka je už u Krajča rutinou, on poukazuje skôr na dvojitvárnosť lásky, nesmierneho neuduho vo vzťahu muža a ženy (Pýcha a lož, 2013).

Socha pod názvom Tragédia v Nováčoch z roku 2006, kde zahynuli ľudia z jeho rodného kraja zanechali u neho silné emócie. Už otcov úraz v bani ho znepokojil, tak vznikol cyklus o nebezpečnom fárani Pocta baníkom. Skrývanie a naopak odkrývanie pôsobia tajuplne s gestom hlbokého významu vo výraze tváre. Vnútro je odhalené a je miestom, ktoré skrýva zmysel diela.

Veľmi dôležitým faktorom, ktorým autor precituje svoje sochy, je materiál, s ktorým pracuje. Hlinu používa výlučne z okolia svojej rodnej obce, z Veľkého Klíža^{1/}: „Tá cíti keď ju hnetiem, ťahám a tvarujem, mám k nej úctu, nie menšiu ako k mojim sochám“.

^{1/} Veľký Klíž (900 obyvateľov) je obec v hornonitrianskom regióne Trenčianskeho kraja v okrese Partizánske. Nad obcou sa vypína veniec hôr s vrchmi Kopanica, Michalov vrch a Malá Ostrá. Veľký Klíž je obcou s bohatou históriou. Obec má v súčasnosti charakter vidieckeho sídla a veľká časť obyvateľov dochádza za prácou do Partizánskeho a okolia.

Natali, 2007,
výška 102 cm





Živá voda, 2013, 116 cm



Mášenka, 2014, 181 cm





Zalúbená Antígona,
2010, 84 cm



Tůžba, 2010,
výška 89 cm





Adam a Eva, 2008,
výška 126 cm



Tanečnice, 2010,
výška 93 cm

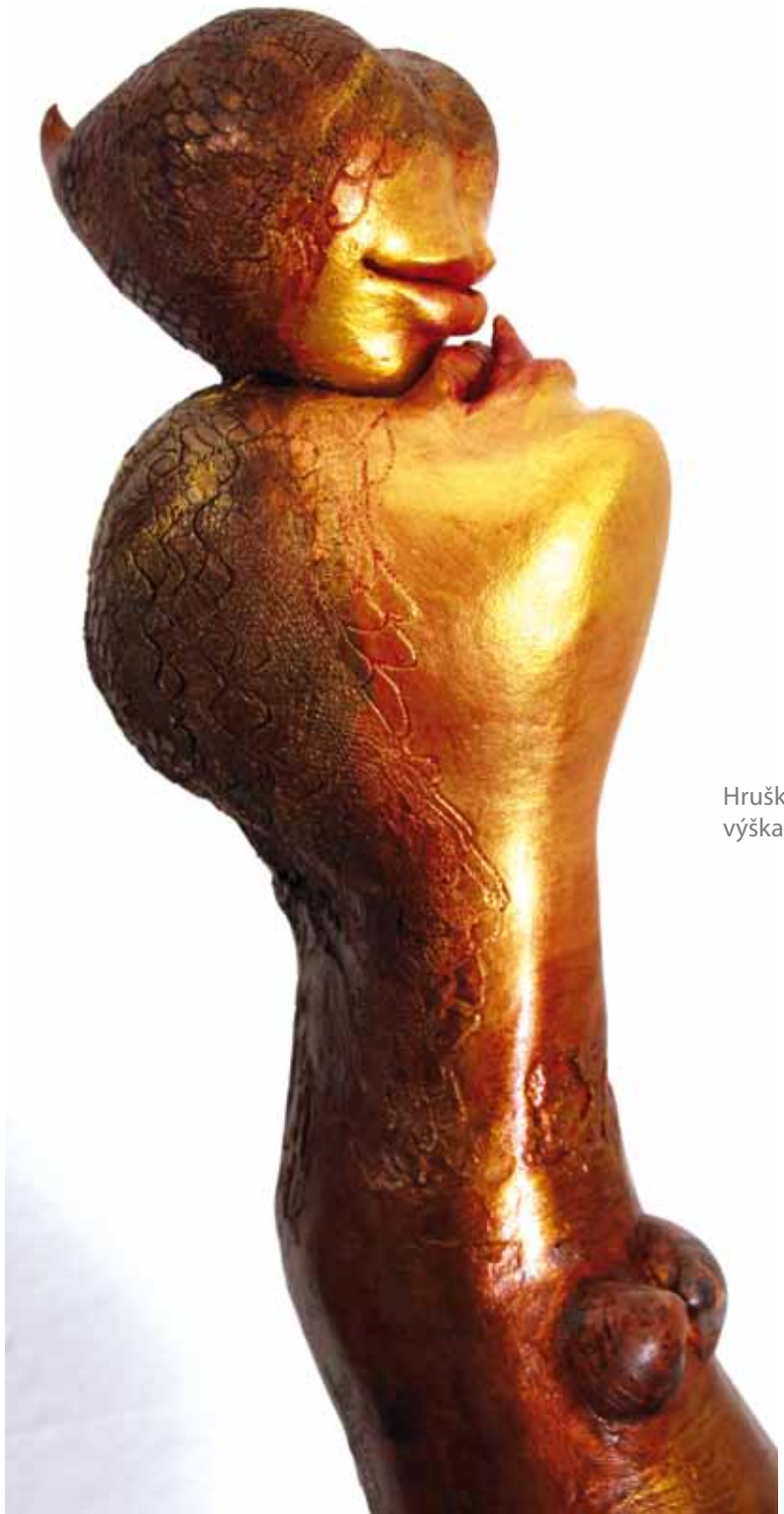




Liečivý had, 2012,
výška 89 cm

Jahôdkové
maškrtnice, 2015,
výška 115 cm





Hruška, 2011,
výška 85 cm

Ako štípe had, 2016,
výška 112 cm





Eva, jablko a had,
2012, výška 97 cm

Zalíbená Antigona ,
2010, výška 84 cm





Zalíbená Antigona ,
2010, výška 84 cm



Malá chyméra, 2009, výška 68 cm

Venuša z Velkého Klíža,
2007, výška 98 cm





Handwritten signature



Handwritten signature

Výlety podľa Bulgakova I, 2014, 50 x 170 cm



Výlety podľa Bulgakova II, 2014, 50 x 185 cm



Túžba II, 2015,
výška 170 cm





Tůžba II, 2015, detail



Pri vode, 2006, výška 59 cm

Pri vode, 2006,
detail





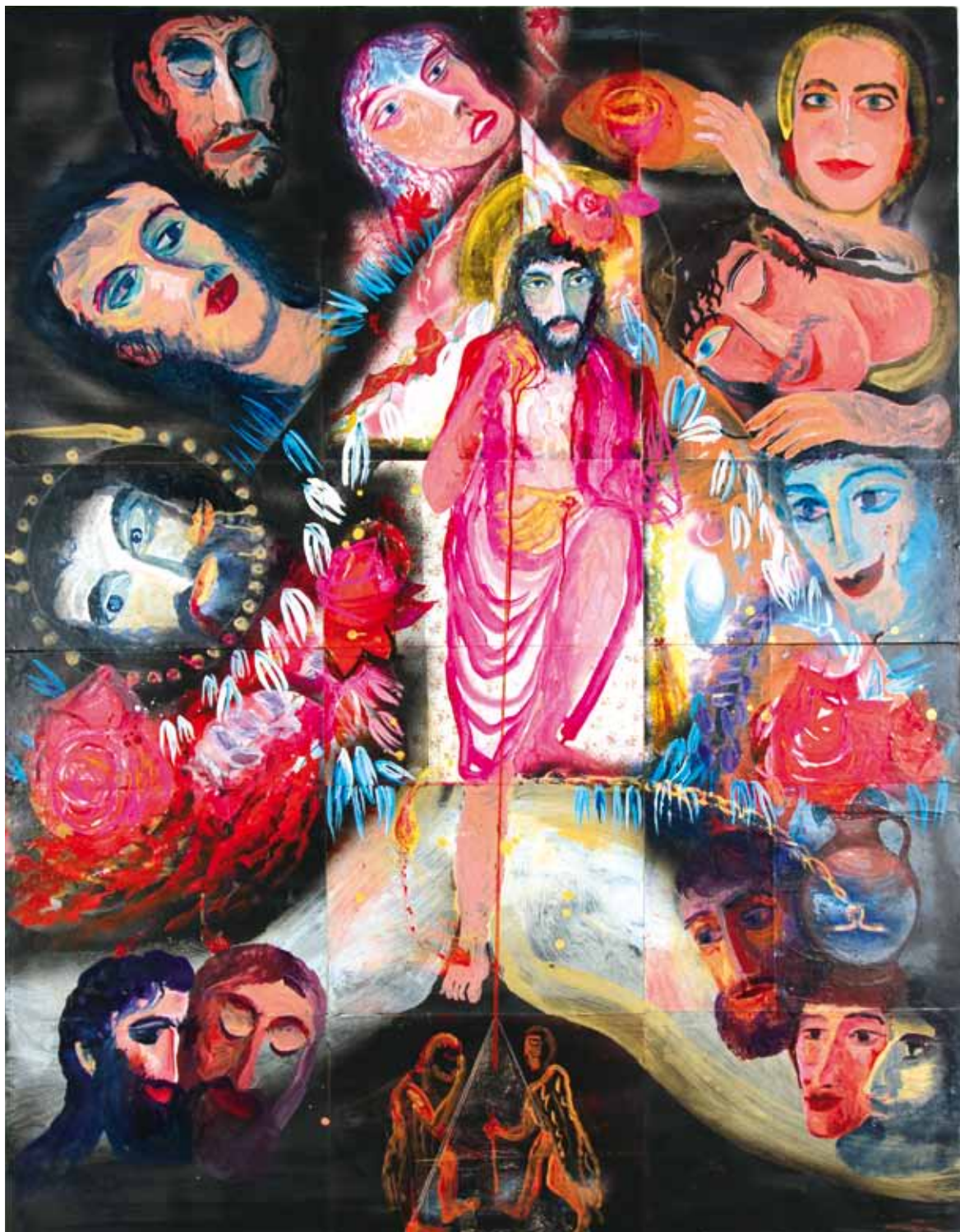
Tragédia Novák, 2006, výška 81 cm





Tragédia Nováky II, 2006, výška 89 cm

Křížová cesta XV,
2015, 180 x 120 cm



KRÍŽOVÁ CESTA

Každý veľký majster by mal za svojho života namaľovať poriadnu Golgotu alebo Ukrižovanie Krista, hovorieval pri našich spoločných rozpravách Milan. V období veľkonočných sviatkov nakreslil a namaľoval množstvo skíc, z čoho vznikol rozsiahly cyklus krížovej cesty. Bolestný výraz Krista, prežívanie atmosféry a davovej psychózy má v Krajčovej maľbe nesmierny emocionálny príbeh. Bola to osobná výzva, žiadalo sa mu splniť i túto poctu, túto úlohu. Trpiaca tvár, utrpenie, nevinné oči hovoria za všetko.



Krížová cesta - pád, 2015, 300 x 420 cm



Krížová cesta - O môj odev hádzali lós, 2015, 300 x 420 cm



Krížová cesta - Pribíjanie, 2015, 300 x 420 cm



Křížová cesta - Pád II, 2015, 300 x 420 cm



Křížová cesta - Snímanie, 2015, 420 x 600 cm



Křížová cesta - Šimon a Pán, 2015, 300 x 420 cm



Křížová cesta - Pád, 2016, 40 x 100 cm



Křížová cesta - Pilát a Pán, 2016, 40 x 100 cm



Křížová cesta - Ukřižuj, 2016, 40 x 100 cm



Křížová cesta - Šimon Pán II, 2016, 40 x 100 cm





Križová cesta - Pribíjanie, 2016, 40 x 100 cm

**REALIZÁCIE
INTERIÉR
EXTERIÉR**



Kostol Trnové, 1994



Križ Trnové, 1996, výška 250 cm



Štóra, 1994, 14 m (detail)



Interiér kostola Trnové
(spoločná realizácia
s Danielou Krajčovou),
1995, obraz Ecce Homo
(autor Milan Krajčo),
70 x 70 cm



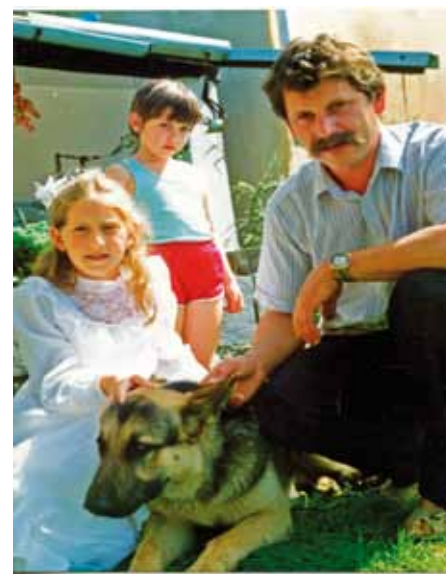
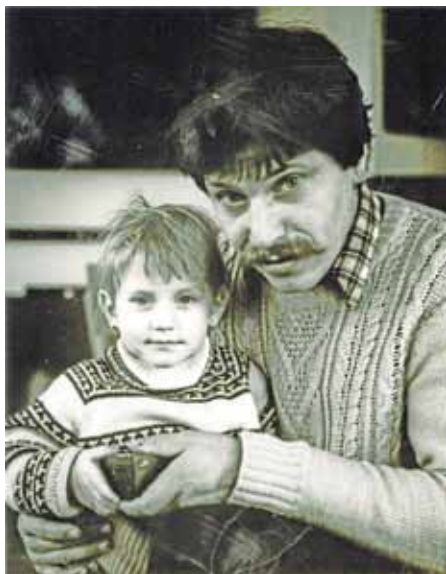
Kostol Sedembolestnej panny Márie, Žilina - Vlčince, spoločná realizácia výzdoby interiéru s Danielou Krajčovou, 2003



Kostol Sedembolestnej panny Márie, Žilina - Vlčince - detaily realizácie

ŽIVOTOPIS

Milan Krajčo, akademický maliar (narodený v nedeľu 12. februára 1956 o 13.30 v Handlovej) vyrastal od roku 1957 vo Veľkom Klíži (okres Partizánske) v prostredí nádhornej prírody v symbióze s domácimi zvieratami – pásol a strážil husičky a kozy. Tu navštevoval aj základnú školu. V roku 1970 sa stretol s pánom učiteľom Vladimírom Fulkom v Ľudovej škole umenia v Partizánskom. Tu sa naučil základné pravidlá kreslenia a maľovania. V rokoch 1971 – 1975 navštevoval Gymnázium v Partizánskom. Bol prijatý na Vysokú školu výtvarných umení v Bratislave, oddelenie krajinárskej a figurálnej maľby u profesora Jána Želibského a u prof. Františka Stoklasu – roky 1975 – 1981. Citlivo vníma obdobie spoločenskej a politickej normalizácie, toto obdobie ovplyvnilo aj jeho tvorbu. Od roku 1980 žije v Žiline, zakladá rodinu s Danielou Krnčanovou Krajčovou. Rodina má tri deti, Adama, Danielu a Veroniku. V roku 1988 sa sťahuje do domu-ateliéru v Trnovom, predmestskej časti Žiliny. V rokoch 1993 – 1996 pomáha pri výstavbe kostola v obci, získava pocit, že jeho rodina bola prijatá domácimi obyvateľmi. V roku 1996 v dome postavil pec na keramiky, začiatok obdobia sochárskej tvorby. V rokoch 2003-2004 dotvára interiér kostola na Vlčincoch.



Autor s detmi - Danielkou, Adamkom a Veronkou a Cézárom

SAMOSTATNÉ VÝSTAVY

- 1986 Dom kultúry Žilina, Z tvorby
- 1990 Dom slovenskej kultúry Praha
- 1993 Galéria Art centrum Bratislava, Švédky sú tu
- 1994 Galéria B+M Bratislava, Maľba
- 1996 Emócia Žilina, Ešte budeš so mnou v raji
- 1998 Divadlo SNP Martin, Na dne
- 1998 Galéria na námestí Topoľčany, Maľba
- 1999 Varias Žilina
- 2016 Považská galéria umenia Žilina, O láske.

REALIZÁCIE

- Hotel Diplomat Rajecké Teplice, Sochy.
- Café pasáž Žilina, Mariánske nám. Žilina, Karty.
- Kostol sv.Cyrila a Metoda, Trnové.
- Kostol Sedembolestnej Panny Márie Vlčince, Žilina.
- Súkromná rezidencia, ostrov Ugljan - Chorvátsko, zvieracie motívy.

SPOLOČNÉ VÝSTAVY

- 1982 Považská galéria Žilina, Z tvorby výtvarných umelcov regiónu II.
- 1983 Považská galéria Žilina, Očami mladej generácie - maľba stredoslovenských výtvarníkov; Dom kultúry ROH Žilina, Považská galéria Žilina, 3. celoslovenská výstava kresby
- 1984 Stredoslovenská galéria Banská Bystrica, Človek a prítomnosť V.
- 1985 Galéria výtvarných umelcov Prešov, Prešovský výtvarný salón '85; Považská galéria Žilina, 4. celoslovenská výstava kresby
- 1987 Dom techniky ČSVTS Bratislava, Salón mladých; Galéria výtvarných umelcov Prešov, Prešovský výtvarný salón '87
- 1988 Dom kultúry Bratislava, Salón '88 – maľba, plastika, grafika; Galéria M.A.Bazovského Trenčín, Salón mladých slovenských výtvarníkov
- 1989 Považská galéria Žilina, Mladí '89, výstava mladých výtvarných umelcov
- 1998 Považská galéria umenia Žilina, Výtvarná Žilina/Dialógy/
- 1999 Varias galéria Žilina, Maľba; Považská galéria umenia Žilina, Daniela Krajčová, Milan Krajčo 1990 – 1999
- 2000 Galéria BWA Bielsko-Biala, Poľsko, Celok a detail; Rím-Vatikán, Taliansko, Kríž v umení
- 2001 Sonnenwende, Rakúsko
- 2002 Galéria Klasik Žilina, Milan Krajčo/Daniela Krajčová –Spolu
- 2003 Art café Žilina, Dlane stvoriteľa
- 2005 Essen, Nemecko, Žilina v Essene; Bratislava, Stretnutie generácií
- 2006 Považská galéria umenia Žilina, Umenie zo Žiliny; Oravská galéria Dolný Kubín, Umenie zo Žiliny
- 2007 Rím, Taliansko, Šesť sochárov
- 2012 Považská galéria umenia Žilina, Pocta Vladimírovi Kompánkovi.

ZOZNAM DIEL

1. **Krehké vzťahy**, kombinovaná technika, 36 x 26 cm, 1998 – obálka
2. **Strom**, ilustrácia, kresba tušom, 26 x 20 cm, 2003 (Katarína Mikolášová – Snívanie spod kože) – str. 3
3. **Tanec**, plastika, 77 cm, 2015 – str. 4
4. **Jar**, ilustrácia, 2003, 22 x 20 cm, (Jozef Pavlovič – Riekanovo) – str. 7
5. **Krava**, 1964, tempera, 55 x 40 cm – str. 10
6. **Vlaková stanica**, 1967, linoryt, 17 x 36 cm – str. 11
7. **Letecký deň**, ilustrácia, 1983, 27 x 25 cm – str. 17
8. **P. F. 1985**, linoryt, 21 x 17 cm – str. 18
9. **P. F. 1986**, linoryt, 16 x 18 cm – str. 19
10. **Let**, ilustrácia, 1987, 30 x 27 cm (František Rojček – Veršostrojček) – str. 20
11. **Koncert**, ilustrácia, 1987, 27 x 24 cm (František Rojček – Veršostrojček) – str. 21
12. **Pozdrav**, 1987, kresba, tuš a ceruzka, 33 x 40 cm – str. 22
13. **Free jazz**, linoryt, 2014, 21 x 32 cm – str. 23
14. **Ovcožrút**, 2007, ilustrácia, 32 x 26 cm (Katarína Mikolášová – Oriášok večnej krásy) – str. 24
15. **Vodník**, 2007, ilustrácia, 32 x 26 cm (Katarína Mikolášová – Oriášok večnej krásy) – str. 25
16. **Stretnutie**, 1985, 40 x 30 cm – str. 26
17. **Srdečné blahoželanía**, 1989, 96 x 68 cm – str. 27
18. **Manipulátor**, 1988, 96 x 68 cm – str. 28
19. **Oslava**, 1988, 96 x 68 cm – str. 29
20. **Súzvuk**, 2003, 35 x 31 cm – str. 30
21. **Dravci**, 2004, 104 x 120 cm – str. 31
22. **Rozhovor**, 2011, 57 x 49 cm – str. 32
23. **Záhradníčka**, 2011, 57 x 49 cm – str. 33
24. **Miznutie anjelov**, 2012, 82 x 108 cm – str. 34
25. **Miznutie anjelov II**, 2012, 82 x 108 cm – str. 35
26. **Ostrov**, 1990, 80 x 90 cm – str. 36
27. **Ostrov II**, 1990, 80 x 90 cm – str. 37
28. **Blues**, 1997, 80 x 80 cm – str. 38
29. **Cesta do New Orleans**, 1997, 80 x 80 cm – str. 39
30. **Kolobeh**, 2004, 104 x 120 cm – str. 40
31. **Neuč vtáka lietať**, 2006, 70 x 90 cm – str. 41
32. **Malá nočná búrka**, 2010, 100 x 130 cm – str. 42
33. **Jób**, 2011, 80 x 85 cm – str. 43
34. **Niečo z Freudových denníkov**, 2011, 90 x 130 cm – str. 44
35. **Zblíženie**, 2012, 70 x 96 cm – str. 45
36. **Stolička**, 1977, olej na plátne, 80 x 60 cm – str. 47
37. **Kartári**, 1983, olej na plátne, 110 x 140 cm – str. 48
38. **Jarné výlety**, 1986, olej na plátne, 100 x 120 cm – str. 49
39. **Mierový deň**, 1983, olej na plátne, 120 x 112 cm – str. 50
40. **Polnoc**, 1989, olej na plátne, 120 x 112 cm – str. 51
41. **Eufória**, 1990, olej na plátne, 110 x 140 cm – str. 52
42. **Záhradná slávnosť**, 1988, olej na plátne, 100 x 115 cm – str. 53
43. **Gabriel**, 2002, olej na plátne, 85 x 100 cm – str. 54
44. **Kone**, 2008, kombinácia techník na sololite, 110 x 130 cm – str. 55
45. **Anghiari**, 2001, olej na plátne, 98 x 125 cm – str. 56
46. **Kráľ a kráľovná**, 2009, olej na dreve, 45 x 53 cm – str. 57
47. **Sama**, 2012, olej na sololite, 70 x 55 cm – str. 58
48. **Jazdkyňa**, 2015, kombinácia techník na plátne, 110 x 110 cm – str. 59
49. **Nový jar**, 2015, kombinácia techník na plátne, 100 x 110 cm – str. 60
50. **Prechádzka**, 2015, kombinácia techník na plátne, 100 x 110 cm – str. 61
51. **Free jazz II**, 2015, kombinácia techník na plátne, 110 x 110 cm – str. 62
52. **Free jazz I**, 2015, kombinácia techník na plátne, 110 x 110 cm – str. 63
53. **Dvaja**, 1985, 42 x 48 cm – str. 65
54. **Samoty**, 1985, 40 x 28 cm – str. 66
55. **Masky**, 2006, 43 x 33 cm – str. 67
56. **Hra**, 2007, 50 x 40 cm – str. 68
57. **Pozvi ma ďalej**, 2007, 64 x 56 cm – str. 69
58. **Zvestovanie**, 2007, 36 x 36 cm – str. 70
59. **Kráska a zviera**, 2008, 36 x 36 cm – str. 71
60. **Mexičan**, 2004, 44 x 35 cm – str. 72
61. **Roztopašný pár**, 2011, 43 x 33 cm – str. 73
62. **Hodina tanca**, 2006, 64 x 56 cm – str. 74
63. **Všetko je v poriadku**, 2009, 68 x 54 cm – str. 75
64. **Anjel**, 2010, 33 x 25 cm – str. 76
65. **Smútok**, 2010, 33 x 25 cm – str. 77
66. **Spomalenie**, 2010, 33 x 25 cm – str. 78
67. **Ticho**, 2011, 33 x 25 cm – str. 79
68. **Lovec snov**, 2011, 50 x 40 cm – str. 80
69. **Hľadaj moju tvár**, 2014, 55 x 45 cm – str. 81
70. **Súznenie**, 2011, 50 x 40 cm – str. 82
71. **Pozvi ma ďalej**, 2014, 55 x 45 cm – str. 83
72. **Stíšenie**, 2014, 56 x 50 cm – str. 84
73. **Prechádzka**, 2014, 56 x 50 cm – str. 85
74. **Objekt**, 2003, kameň a drôt, 63 cm – str. 88
75. **Smútok**, 2003, **Anjel**, 2004, **Muž**, 2003, **Žena**, 2003, 48 x 42 cm – str. 89
76. **Muchy**, 2010, 26 cm – str. 90
77. **Lasica**, 2010, 50 cm – str. 91
78. **Meditácia**, 2011, 58 cm – str. 92
79. **Náčelníci**, 2015, 33 cm – str. 93
80. **Pegas**, 2000, 33 cm – str. 94
81. **Kentaur**, 2000, 40 cm – str. 95
82. **Obrana**, 2010, 63 cm – str. 96
83. **Jeho tieň**, 2009, 33 cm – str. 97
84. **Zápas**, 2015, 51 cm – str. 98
85. **Mačka a vlk**, 2015, 78 cm – str. 99
86. **Bardejovské kúpele, Wellness Spa**, detský bazén, 2012 – str. 100
87. **Jazz, SOHO1**, reštaurácia a galéria Žilina, 2013 – str. 101
88. **Hotel Encián**, Rajecké Teplice, 2011, vľavo návrh, vpravo realizácia – str. 102 – 103
89. **Hotel Encián**, Rajecké Teplice, 2011, detaily – str. 104 – 105
90. **Súkromný dom Budkovce**, 2015 – str. 106 – 107

POUŽITÁ LITERATÚRA

Malá encyklopédia spisovateľov sveta, kolektív autorov. Zostavovateľ: Ján Juríček, vyd. Obzor Bratislava 1978
Katalóg z výstavy, Z tvorby výtvarných umelcov regiónu II. Považská galéria v Žiline, Komisár: D. Doricová; 1982
Salón mladých '87; maľba, grafika, sochárstvo; Bratislava 1987
Arttoday, Súčasné svetové umenie, nakladateľstvo Slovart 1996
Fontes 3, Slovenská kresba zo zbierok SNG, regionálnych galérií a múzeí na Slovensku, D. Zmetáková 1990
Milan Krajčo o láske, vydala Považská galéria umenia v Žiline (realizácia Výtvarná agentúra A1 Žilina), 2016
Katalóg z Celoslovenskej výstavy kresieb 4, 6, vydala Považská galéria v Žiline, komisár: D. Doricová
Dejiny umenia, Pijoan 10 str. 174. V diele Obraz-pasca Daniela Spoerriho
Wikipédia <https://sk.wikipedia.org//>
Autentický rozhovor Milana Mazúra s Milanom Krajčom na výstave v Považskej galérii umenia v Žilina 2016

RESUMÉ

Výtvarníčka, akdemická maliarka Daniela Krajčová, pracuje v ateliéri rodinného domu v Žiline – Trnovom. Už ako dieťa túžila byť „maliarkou“, čo sa jej, po navštevovaní Ľudovej školy umenia v Žiline a neskôr Vysokej školy výtvarných umení v Bratislave, napokon aj splnilo.

Popri výchove troch detí neprestáva tvoriť v každom prostredí, kde sa v danom životnom momente ocitla. Prichádzajú prvé úspechy, výstavy, objednávky monumentálnych diel. Autorka zvláda viacero výtvarných techník a veľmi slobodne sa v nich pohybuje a vyjadruje – od klasickej kresby, grafiky a malby, cez kombinované techniky a experimenty v dvojrozmernom priestore až po keramické plastiky a sochársku tvorbu s využitím drôtu a iných materiálov. Klasické formáty strieda odvážne s monumentálnymi realizáciami, kde rieši kompozície veľkých rozmerov.

Daniela Krajčová je vo svojej tvorbe veľmi spontánna a slobodná, majstrovsky ovláda remeslo, jej diela však zostávajú pre diváka zrozumiteľné a dýchajú prirodzenosťou. Nepodlieha módnym trendom, necháva priestor svojej umeleckej fantázii, hravosti, experimentuje. Jej tvorba je však rozpoznateľná, nielen po formálnej stránke – typická zauzlená čiara a košaté kompozície, ale aj po obsahovej stránke, kde sa zaoberá predovšetkým medziludskými vzťahmi. Intimita, napätie, zmyselnosť, nadhľad až ironia a úprimnosť sprevádzajú a vytvárajú atmosféru diel autorky.

Niektoré témy sa objavujú v cykloch, vzájomne sa dopĺňajúcich obrazoch, kde autorka ako keby chcela ešte zostať s témou dlhšie, pohrať sa s ňou. Nakoniec však zostáva aj tak mnoho nedopovedané pre vlastnú fantáziu diváka.

Publikácia sa snaží zachytiť hlavné prvky a vývoj tvorby Daniela Krajčovej pri príležitosti výstavy s rovnomeným názvom konanej v roku 2015 v Považskej galérii umenia v Žiline. Kurátorom výstavy bol výtvarný teoretik Milan Mazúr.

Jaroslav Horečný, február 2016

SUMMARY

Creative artist, academically trained painter Daniela Krajčová, works in her studio situated in a family house in Žilina – Trnové. Ever since she was a small child, she wanted to become „a painter“, which came, after completing the Public Art School education in Žilina and later graduating from Academy of Fine Arts and Design Bratislava, finally true.

Besides raising three children, she remains creative in every kind of surroundings she finds herself in and in every given moment of her life. The unknown success follows together with first exhibitions and orders for monumental works. The author masters several art techniques and handles them with big ease and very freely – be it classical drawing, graphics and painting, or combined techniques and experiments in two-dimensional space and also ceramic sculptures and sculptural work using wire and other materials. She fiercely alternates the classical forms with monumental realizations within which she solves the large-scale compositions.

Daniela Krajčová is very spontaneous and free in her creative process, she is the master of her art and yet, her works stay readable for her audience and they breathe with spontaneity. She is not following the trends, she lets the space for her own artistic fantasy and playfulness, and she experiments. And yet, her work is recognizable, not only from the formal point of view – a typically knotted line and abundant compositions, but also regarding the content, which is, above all, focused on the human relationships. Intimacy, tension, sensuality, staying on top of things, sometimes reaching to irony and sincerity guide and create the atmosphere of the author's works.

Some of the themes appear in cycles, in mutually complementing paintings, where the author acts as if she wanted to stay with the theme a little longer in order to play with it. However, in the end many things stay unspoken letting thus the space for the audience's fantasy.

The publication focuses on the main features and development of the creative process of Daniela Krajčová on the occasion of the introduction of exhibition bearing the same name, which was held in 2015 in Považie Art Gallery in Žilina. The exhibition was curated by art theoretician Milan Mazúr.

Jaroslav Horečný, February 2016

VÝTVARNÉ UMENIE SEVERNÉHO SLOVENSKA

Séria publikácií zameraná na výtvarnú tvorbu domácich umelcov a na kultúrny odkaz výtvarného umenia v tomto regióne Slovenska. V časoch preferencie komerčných tém hľadáme cestu pre informovanie o umeleckých dielach slovenských autorov, cestu k uchovaniu informácie o ich činnosti a kultúrnej jedinečnosti regiónu.

Predmestská 90, 010 01 Žilina
e-mail: va1@va1.sk, www.va1.sk
tel.: 041 562 00 88

Generácia '74, spomienky, dokumenty, fotografie

O fotografickej skupine pôsobiacej v Žiline v 70-tych rokoch 20-teho storočia v zložení V. Bača, S. Hatala, J. Hulka, J. Horečný, J. Schramek.



Vincent Hložník, kresba a grafické impresie

O kresbe hovorí Vincent Hložník ako o potrebe, bez ktorej sa nevie zaobiť. Celá jeho tvorba je ňou prepletená ako zlatou niťou a je dušou jeho tvorby.

Princíp krajiny Gustáva Švábika - Macvejdu

Kniha o diele a živote jedného z mála „ateliérových“ umelcov, sochára, žijúceho v Čadci, ktorého diela sa stretávajú s pozitívnym hodnotením odborníkov aj širokej verejnosti doma aj v zahraničí.



Fotohriechy Jaroslava Hulku

Publikácia o tvorbe fotografa, výtvarníka a trochu aj básnika Jaroslava Hulku podáva súhrnnú informáciu o jeho diele a pôsobení v regióne severného Slovenska.

Vincent Hložník, život a dielo

výtvarníka jedinečného významu pre vývoj slovenského moderného výtvarného umenia. Publikované diela možno vidieť v stálej expozícii výtvarníka v Považskej galérii umenia v Žiline. Vydavateľ publikácie - Žilinský samosprávny kraj, Považská galéria umenia v Žiline.



Jozef Mundier - SOCHY

Diele sochára Jozefa Mundiera je potrebné chápať ako výraz jeho vzťahu k prostrediu, s ktorým sú späté jeho rodové korene, ako originálny prejav prúdu súčasného umenia spätý s tradíciou výtvarnej moderny.

Fotografické radovánky Ivana Köhlera

Fotograf, jazzový nadšenec, nezastaviteľný rozprávač Ivan Köhler predstavuje hlavné témy svojej fotografickej tvorby - Zátisia, Fašiangy, Masky a strašiaci, Jazz, Erotické sny africké, Hovnografie ...

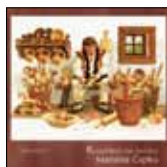


Andrej Barčík - Posledné obrazy z ateliéru

Výber z tvorby autora, člena Skupiny Mikuláša Galandu, zo 70. a 80. rokov 20. storočia vystavovaných v priestoroch Villy Nečas v Žiline v rokoch 2007 až 2009.

Rozprávkový svet ilustrácie Mariána Čapku

Kniha o diele a živote známeho ilustrátora a tvorcu poštových známok žijúceho v Žiline. Čapkové knižné ilustrácie majú nezameniteľný rukopis, sú zrozumiteľné a plné fantázie, blízke detskému svetu.



Jaroslav Horečný - fotografické kompozície

Výber z tvorby autora v 70. a 80. rokoch 20. storočia a Fotografické kompozície II, výber z tvorby v rokoch 1992-2005, vystavovaných v priestoroch Villy Nečas v Žiline v rokoch 2007 a 2010.

František Hübel (NE) DOKONČENÉ DIELO

Autor sa venoval knižnej ilustrácii, grafike, kresbe, malbe a monumentálnej tvorbe. Prešiel viacerými vývinovými etapami – od realizmu k čistej geometrickej abstrakcii s vyhranenou farebnosťou.



Stano Mikovčák - Kovové sny

Tvorba Stana Mikovčáka vyrastá z drsnej krásy rodných Kysúc. Jeho objekty, kombinujúce drevo, kov a iné materiály, sa vyznačujú veľkou bezprostrednosťou a úprimnosťou.